

Agriculture Bio : une alimentation d'intérêt général

Journée des Territoires Bio – Grande-Synthese – 7 novembre
2023



BIO
en HAUTS-DE-FRANCE

www.bio-hautsdefrance.org



Plan bio financé par :



Indicateurs santés en Hauts-de-France

Une surmortalité par rapport à la moyenne Française :

- Maladies cardiovasculaires +30%
- Cancers +15% chez les femmes, +28% chez les hommes
- Diabète, maladies métaboliques la surmortalité est de + 60 chez les femmes dans l'Aisne et + 45% chez les hommes de ce département par rapport à la moyenne française

Les indicateurs santés en Hauts-de-France sont mauvais ...



BIO
en HAUTS-DE-FRANCE

www.bio-hautsdefrance.org



Plan bio financé par :



Problématique de la table ronde

L'alimentation bio a-t-elle un réel intérêt pour la santé des consommateurs. Strasbourg prescrit des paniers bio pour les femmes enceintes de sa ville. D'autres collectivités y voient un levier de lutte contre la précarité, comme Montpellier qui initie la caisse alimentaire commune. Enfin, si les initiatives des collectivités sont présentes, il est important de connaître les freins et les leviers du changement de comportement alimentaire.

L'alimentation un levier de lutte contre les maladies ...



BIO
en HAUTS-DE-FRANCE

www.bio-hautsdefrance.org



Plan bio financé par :



Intervenants de la table ronde

Isabelle Bretegnier : Diététicienne formatrice pour la restauration collective saine et durable, Membre du Collectif les Pieds dans le Plat, Présidente de la SCIC Nourri l'Avenir, Co-Administratrice de Bio Consom'acteurs

Philippe CARDON : Sociologue de l'alimentation, Université de Lille

Pauline SCHERER : Sociologue intervenante Recherche Action Démocratique Alimentaire Vrac et Coccinas, Montpellier

Elsa THIL : Ingénieur Santé Environnementale, Ville Européenne de Strasbourg



BIO
en HAUTS-DE-FRANCE

www.bio-hautsdefrance.org



Plan bio financé par :



En quoi l'alimentation a un impact sur la santé ?

Une alimentation suffisante, équilibrée et diversifiée est indispensable :

- à la croissance
- au maintien de l'immunité
- à la fertilité
- à un vieillissement réussi (performances cognitives, entretien de la masse musculaire, lutte contre les infections...)

Bon équilibre entre alimentation saine et activité physique, sinon ...



BIO
en HAUTS-DE-FRANCE

www.bio-hautsdefrance.org



Plan bio financé par :



En quoi l'alimentation a un impact sur la santé ?

Une alimentation déséquilibrée ou de mauvaise qualité entraîne l'apparition et développement de la plupart des maladies chroniques

- ⇒ Cancers
- ⇒ Maladies cardiovasculaires
- ⇒ Obésité
- ⇒ Ostéoporose
- ⇒ Troubles métaboliques : diabète de type 2 – hypercholestérolémie
- ⇒ Maladies inflammatoires auto-immunes : polyarthrite rhumatoïde – maladies inflammatoires de l'intestin (MICI)
- ⇒ Allergies
- ⇒ Dépression
- ⇒ Troubles du sommeil
- ⇒ Déclin cognitif
- ⇒ Dégénérescence oculaire (DMLA, cataracte)



BIO
en HAUTS-DE-FRANCE

www.bio-hautsdefrance.org



Plan bio financé par :



En quoi l'alimentation a un impact sur la santé ?



Les préoccupations sanitaires nouvelles se focalisent sur les impacts

- des aliments ultratransformés (pauvreté nutritionnelle – effets délétères des additifs et des process de fabrication)
- des pesticides (pathologies neurologiques - cancers – stérilité – puberté précoce – obésité – diabète de type 2 - malformations congénitales)
- des perturbateurs endocriniens (plastiques, pesticides...)



Plan bio financé par :



www.bio-hautsdefrance.org



En quoi l'alimentation a un impact sur la santé ?



Recommandations et repères nutritionnels

- **Réduire** : viande rouge et charcuteries – sucre – gras – sel - alcool – sédentarité
- **Aller vers** : bio – saison et local – huile colza noix olive - poisson gras – céréales non raffinées – produits laitiers suffisant mais limité
- **Augmenter** : fruits et légumes – légumes secs – fruits à coque – fait maison – activité physique



www.bio-hautsdefrance.org



Plan bio financé par :



Quels sont les bénéfices de consommer des produits issus de l'agriculture biologique ?



BIO
en HAUTS-DE-FRANCE

www.bio-hautsdefrance.org



Plan bio financé par :



Quels sont les bénéfices de consommer des produits issus de l'agriculture biologique ?

- **Très forte réduction** de l'exposition chronique aux **résidus de pesticides**, aux **nitrites** (fruits et légumes) au **cadmium** (céréales), aux **OGM**.
- **Apports considérablement plus élevés en antioxydants** par les végétaux bios, notamment les polyphénols (composés associés à un risque réduit des maladies cardiovasculaires, maladies neurodégénératives, cancers)
- Plus de matière sèche dans les fruits et légumes (pas d'engrais azotés et moins d'irrigation) donc **plus de fibres, minéraux et vitamines** et donc **plus de goût**.
- Viande et produits laitiers **plus riches en acides gras polyinsaturés oméga 3** grâce à l'alimentation des animaux (herbe et pas ensilage de maïs/soja)
- **Seulement 45 additifs autorisés en bio**, contre 300 en conventionnel.



BIO
en HAUTS-DE-FRANCE

www.bio-hautsdefrance.org



Plan bio financé par :



Quels sont les bénéfices de consommer des produits issus de l'agriculture biologique ?

- **Etude de cohorte nationale BioNutrinet (70 000 personnes)**
- **Diminution de 25% du risque de cancer** (toute type de cancer confondu) chez les consommateurs réguliers d'aliments bio par rapport aux personnes qui en consomment moins souvent.
- Les grands mangeurs bio ont
 - **23% de risque en moins d'être en surpoids**
 - **31% de risque en moins de développer une obésité**
 - **35% de risque en moins de développer un diabète de type 2**
- La teneur en métabolites de pesticides dans les urines d'un enfant qui se met à manger bio est diminuée de 70% en 3 jours.



BIO
en HAUTS-DE-FRANCE

www.bio-hautsdefrance.org



Plan bio financé par :



Sources

- Consumption of ultraprocessed foods and cancer risk: results from NutriNet-Santé prospective cohort. *BMJ* 2018; 360 doi: <https://doi.org/10.1136/bmj.k322> (Published 14 February 2018) Cite this as: *BMJ* 2018;360:k322
- The frequency of organic food consumption is inversely associated with cancer risk: results from the NutriNet-Santé prospective Cohort Julia Baudry, Karen E. Assmann, Mathilde Touvier, Benjamin Allès, Louise Seconda, Paule Latino-Martel, Khaled Ezzedine, Pilar Galan, Serge Hercberg, Denis Lairon & Emmanuelle Kesse-Guyot. *JAMA Internal Medicine*. 22 octobre 2018
- T. Traoré et coll. To which mixtures are French pregnant women mainly exposed ? A combination of the second French total diet study with the EDEN and ELFE cohort studies. *Food Chem Toxicol*, édition en ligne du 11 novembre 2017
- Inserm (dir.). *Pesticides : Effets sur la santé. Synthèse et recommandations. Synthèse et recommandations*. Paris : Les éditions Inserm, 2013, XII-146 p. - (Expertise collective). - <http://hdl.handle.net/10608/4821>



BIO
en Hauts-de-France

www.bio-hautsdefrance.org



Plan bio financé par :



Sources

- Barański M, Srednicka-Tober D, Volakakis N, Seal C, Sanderson R, Stewart GB, Benbrook C, Biavati B, Markellou E, Giotis C, Gromadzka-Ostrowska J, Rembiałkowska E, Skwarło-Sońta K, Tahvonon R, Janovská D, Niggli U, Nicot P, Leifert C. Higher antioxidant and lower cadmium concentrations and lower incidence of pesticide residues in organically grown crops: a systematic literature review and meta-analyses. *Br J Nutr.* 2014 Sep 14;112(5):794-811. doi: 10.1017/S0007114514001366. Epub 2014 Jun 26. PMID: 24968103; PMCID: PMC4141693.
- Fagan J, Bohlen L, Patton S, Klein K. Organic diet intervention significantly reduces urinary glyphosate levels in U.S. children and adults. *Environ Res.* 2020 Oct;189:109898. doi: 10.1016/j.envres.2020.109898. Epub 2020 Aug 11. PMID: 32797996.
- *Manger sain et durable, de notre assiette à la planète.* Denis Lairon, Eds QUAE, 2020.
- Średnicka-Tober D, Barański M, Seal CJ, Sanderson R, Benbrook C, Steinshamn H, Gromadzka-Ostrowska J, Rembiałkowska E, Skwarło-Sońta K, Eyre M, Cozzi G, Larsen MK, Jordon T, Niggli U, Sakowski T, Calder PC, Burdge GC, Sotiraki S, Stefanakis A, Stergiadis S, Yolcu H, Chatzidimitriou E, Butler G, Stewart G, Leifert C. Higher PUFA and n-3 PUFA, conjugated linoleic acid, α -tocopherol and iron, but lower iodine and selenium concentrations in organic milk: a systematic literature review and meta- and redundancy analyses. *Br J Nutr.* 2016 Mar 28;115(6):1043-60. doi: 10.1017/S0007114516000349. Epub 2016 Feb 16. PMID: 26878105; PMCID: PMC4838834.



BIO
en HAUTS-DE-FRANCE

www.bio-hautsdefrance.org



Plan bio financé par :



Sources

- Kesse-Guyot E, Baudry J, Assmann KE, Galan P, Hercberg S, Lairon D. Prospective association between consumption frequency of organic food and body weight change, risk of overweight or obesity: results from the NutriNet-Santé Study. *Br J Nutr.* 2017 Jan;117(2):325-334. doi: 10.1017/S0007114517000058. Epub 2017 Feb 7. PMID: 28166859.
- Rapport AFSSA juillet 2003, Evaluation nutritionnelle et sanitaire des aliments issus de l'agriculture biologique.
- Études « Menus toxiques » Générations Futures. Pesticides dans les aliments : analyses comparées d'aliments conventionnels et bios.



BIO
en HAUTS-DE-FRANCE

www.bio-hautsdefrance.org



Plan bio financé par :



Liens utiles

- <https://www.collectiflespiedsdansleplat.org/>
- <https://www.collectiflespiedsdansleplat.org/notre-offre-1>
- <https://www.brut.media/fr/news/cette-cantine-est-passee-au-100-bio-100-local-100-fait-maison-ad008dfc-139a-446a-8ecf-35f25739dd37>
- <https://www.bioconsomacteurs.org/>
- <https://www.bioconsomacteurs.org/association/nos-outils>



BIO
en HAUTS-DE-FRANCE

www.bio-hautsdefrance.org



Plan bio financé par :



Quelle place pour le bio dans les Hauts-de- France ?

Philippe CARDON, Maître de conférences – HDR /
Université de Lille
L'alimentation bio en jeu!, le 7 novembre 2023



BIO
en HAUTS-DE-FRANCE

www.bio-hautsdefrance.org



Plan bio financé par :



Les habitudes alimentaires dans les Hauts de France



BIO
en HAUTS-DE-FRANCE

www.bio-hautsdefrance.org



Plan bio financé par :



Les habitudes alimentaires dans les Hauts de France

Trois types de sources et d'informations très accessibles sur l'alimentation dans les Hauts-de-France :

- Des données sur les systèmes alimentaires dans une approche très territorialisée
- Des données relatives à la santé des consommateurs
- Des données relatives à la pauvreté de certaines populations et leurs difficultés à se nourrir selon les territoires



BIO
en HAUTS-DE-FRANCE

www.bio-hautsdefrance.org



Plan bio financé par :



Les habitudes alimentaires dans les Hauts de France

Les consommations alimentaires en Haut de France dépendent :

- du poids de la structure sociale
- du genre
- de l'âge



BIO
en HAUTS-DE-FRANCE

www.bio-hautsdefrance.org



Plan bio financé par :



Les freins à la consommation du bio



BIO
en HAUTS-DE-FRANCE

www.bio-hautsdefrance.org



Plan bio financé par :



Les freins à la consommation du bio

C'est quoi la consommation de bio en France ?

La part des produits Bio dans le panier est de 6%

Un recul inédit de la consommation, - 5,1%

Les pertes vont vers d'autres affres labellisées

Qui consomme du bio en France ?

Les femmes de milieux aisés

Les représentations sociales à l'égard du bio

Image que la bio c'est pour les milieux aisés

Les freins à la consommation du bio en France

L'image que c'est pour les milieux aisés

Les valeurs du Bio « dissimulé dans la forêt des autres labels »



www.bio-hautsdefrance.org



Plan bio financé par :



L'encastrement des actions de l'Etat, des pouvoirs publics et des porteurs de projet

Quelle place pour l'Etat, les pouvoirs publics et les porteurs de projet dans ce contexte général ?



BIO
en HAUTS-DE-FRANCE

www.bio-hautsdefrance.org



Plan bio financé par :



L'encastrement des actions de l'Etat, des pouvoirs publics et des porteurs de projet

Constat 1.

Mouvement de Réforme des habitudes alimentaires au long cours
(temps long... on ne change pas du jour au lendemain)

dont un mouvement de Réforme alimentaire par le bas porté par
l'Agir Alimentaire Citoyen (atelier, cantine, etc.)



BIO
en HAUTS-DE-FRANCE

www.bio-hautsdefrance.org



Plan bio financé par :



L'encastrement des actions de l'Etat, des pouvoirs publics et des porteurs de projet

Constat 2.

Les actions de l'Etat, des pouvoirs publics et des porteurs de projets s'encastrent dans ce mouvement de fond de transformation sur le long terme (*soutien des pouvoirs publics à l'Agir citoyen et à l'émergence d'une « conscience citoyenne alimentaire »*).

= les changements ne se voient pas tant à l'échelle individuelle qu'à l'échelle des groupes



BIO
en HAUTS-DE-FRANCE

www.bio-hautsdefrance.org



Plan bio financé par :



Les territoires agissent

Exemple de la caisse Alimentaire Commune de Montpellier



BIO
en HAUTS-DE-FRANCE

www.bio-hautsdefrance.org



Plan bio financé par :



La Caisse Alimentaire Commune – Montpellier

Une expérimentation de démocratie alimentaire



BIO
en HAUTS-DE-FRANCE

www.bio-hautsdefrance.org



© Julien Revenu - Terre Nourricière pour TERRITOIRES À VIVRES



Création d'un collectif de coopération – été / automne 2021



Territoires à VivreS Montpellier



Depuis juillet 2021, 25 organisations du territoire montpellierain se sont regroupées en **comité local** pour concevoir une **expérimentation de démocratie alimentaire et de transformation du système alimentaire territoriale**



Vers un Observatoire des Solidarités Alimentaires Hérault



Lieux de mobilisation citoyenne et de distribution alimentaire :

La Cagette - Supermarché coopératif, L'Esperluette-Celleneuve, La 5e Saison, Vrac & Cocinas, Marché paysan

Autres relais de mobilisation et sensibilisation des habitant.e.s :

Secours Catholique Hérault, Epso - La porte ouverte, FAS Occitanie, CCAS Montpellier, ATD Quart-Monde, Secours Populaire de l'Hérault, Alternatiba / ANV Montpellier, Les petits débrouillards 34, Les semeurs de jardin

Structures relais sur la production et le système alimentaire :

FR CIVAM Occitanie, CIVAM Bio 34, INPACT 34, MIN de Montpellier, Les Greniers d'abondance, Croix-Rouge Insertion, Altrimenti, MIN de Montpellier

Monnaie locale complémentaire citoyenne : La Graine

Acteurs de la recherche : Chaire Unesco Alimentations du Monde, Vrac & Cocinas, CIRAD-Supagro, Vobsalim

Collectivités territoriales : Ville de Montpellier, Montpellier Méditerranée Métropole

Mobilisation Citoyenne - Bal'alim, Cuisine Collective, films février à septembre 202



Atelier de préfiguration du comité citoyen – Mai 2022



1ère assemblée citoyenne de l'alimentation – juin 2022



Territoires à Vivres Montpellier

La Caisse Alimentaire Commune :

budget collectif, issus de fonds publics et privés, et de contributions citoyennes

Un Comité Citoyen de l'Alimentation :

instance de gouvernance de la caisse, composé d'habitant.e.s et de représentants des organisations de la coopération

Une monnaie alimentaire :

qui permettra d'acheter des produits dans le circuit conventionné.



Une plateforme d'achat en commun :

structure la demande d'approvisionnement des initiatives de citoyenneté alimentaire / mise en commun des fournisseurs et mutualisation de la logistique

Un circuit de distribution conventionné :

à partir des acteurs engagés dans la coopération.

EXPERIMENTATION 2023 :

La caisse permet aux habitant.e.s volontaires de dépenser chaque mois 100 euros dans des lieux de distribution alimentaire conventionnés, ouverts à tout.es, choisis par le comité (épiceries, magasins, groupements d'achats...).



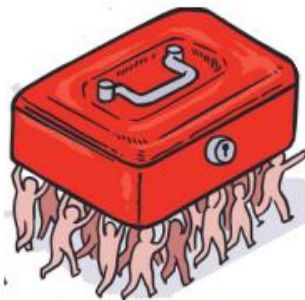
Chaque participant-e cotise à la caisse en fonction de ses moyens.



10 € 30 € 80 € 130 €



Les cotisations citoyennes sont complétées par des subventions publiques et privés.



1 MonA = 1 €

100 MonA 100 MonA 100 MonA 100 MonA



BIO
en HAUTS-DE-FRANCE

www.bio-hautsdefrance.org



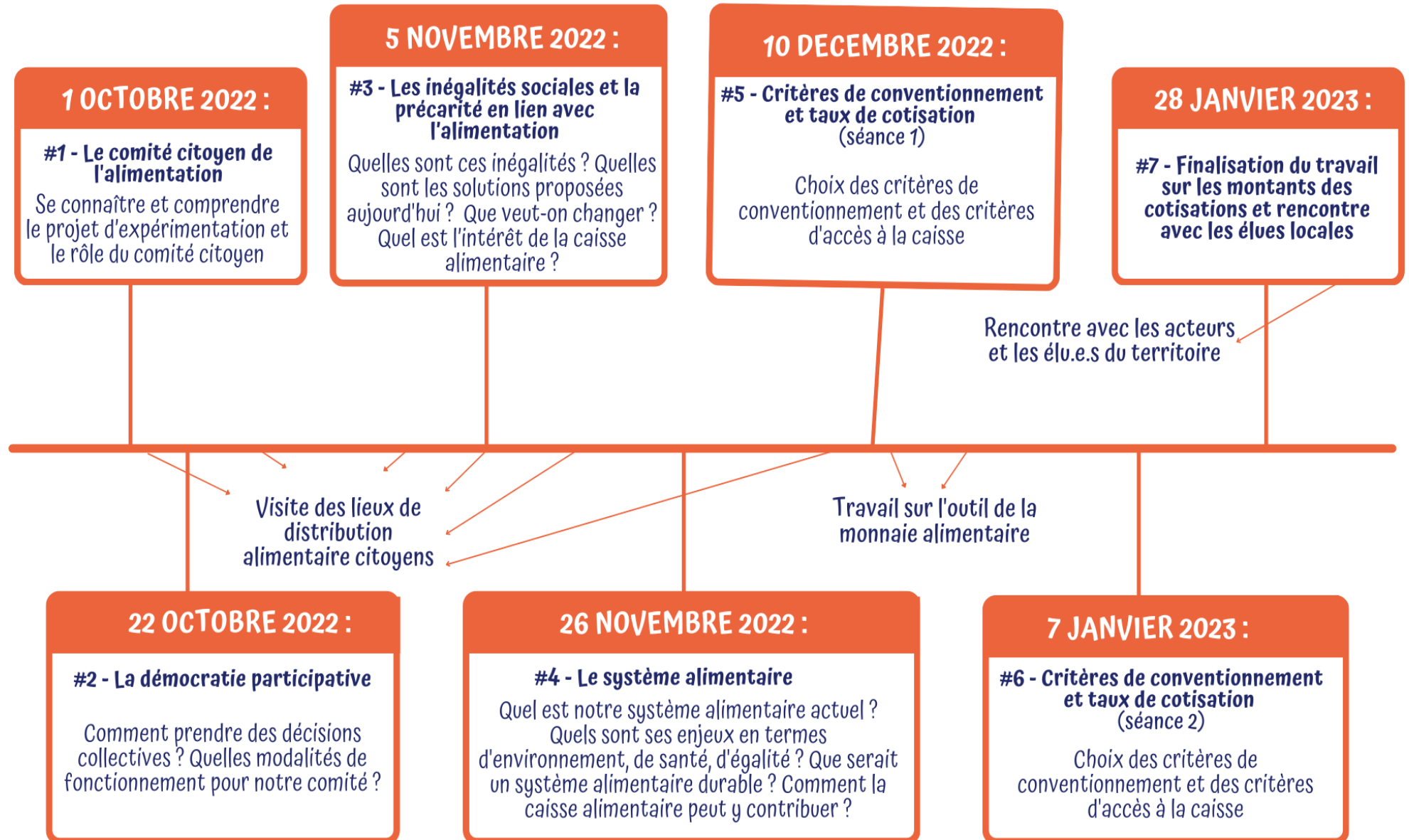
Plan bio financé par :



Le comité citoyen de l'alimentation – automne et hiver 2023



Programme du comité citoyen de l'alimentation



BIO
en HAUTS-DE-FRANCE

www.bio-hautsdefrance.org



Fonctionnement de la Caisse Alimentaire Commune



CAISSE ALIMENTAIRE COMMUNE GUIDE D'AUTODÉTERMINATION DU MONTANT DE COTISATION SCÉNARIO VALIDÉ PAR LE COMITÉ CITOYEN LE 28 JANVIER 2023

POUR DÉMARRER, LE COMITÉ CITOYEN DE L'ALIMENTATION PROPOSE UN MODE DE FONCTIONNEMENT DE LA CAISSE ALIMENTAIRE COMMUNE BASÉ SUR UN CHOIX DE MONTANT DE COTISATION GUIDÉ !

TROIS CRITÈRES POUR ACCOMPAGNER LE CHOIX DU MONTANT DE COTISATION DES PARTICIPANTS :

REVENU MENSUEL NET	DEFINITION	BOUSSOLE
Le Revenu Mensuel est composé du revenu du travail (y compris commissions, bonus et pourboires) ; de prestation de retraite; de rentes; d'indemnité de remplacement du revenu; de pension alimentaire accordée en justice; de prestation d'aide sociale; de prestation d'objectif emploi ou d'allocation de solidarité sociale.		Salaires médian (la moitié des salariés gagne plus, l'autre moitié gagne moins) : 1700€/mois Salaires moyen (la somme des salaires divisée par le nombre de salariés) : 1830€/mois Les 10% de la population les plus modestes ont un revenu inférieur à 972€/mois
BUDGET DISPONIBLE * * Habituellement appelé Reste à Vivre Le Budget Disponible est le montant qui me reste une fois que j'ai payé les charges fixes : loyer, crédit immobilier, charges, assurances, abonnements et consommation (eau, électricité, téléphonie...), transports...		Le reste à vivre considéré comme décent se situe autour de 700 euros/mois pour une personne seule; autour de 1000€/mois pour un duo + 100€ par enfant à charge. Le reste à vivre considéré comme minimum se situe autour de 400€/mois pour une personne seule (15 €/jour).
BUDGET ALIMENTAIRE Le Budget Alimentaire est la somme de ce que je dépense par mois pour l'alimentation à domicile		En France, on consacre en moyenne 17% de son budget à l'alimentation à domicile. Le budget alimentaire moyen en France (par personne/par mois) est de 211€. Les plus modestes ont un budget de 157€ et les plus aisés 257€. Le budget alimentaire des foyers les plus modestes est autour de 473€/mois

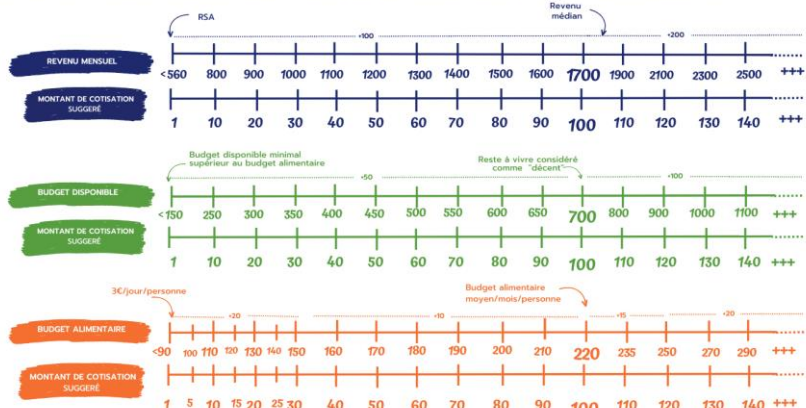
COMMENT PRENDRE EN COMPTE LA COMPOSITION DU FOYER ?

Les trois critères ci-dessous sont à considérer selon la composition du foyer. Il s'agit d'additionner les montants individuels des membres du foyer puis de les diviser selon le nombre de personnes qui composent le foyer. Les adultes comptent pour 1 et les enfants de moins de 14 ans comptent pour 0,5.



REPÈRES D'ACCOMPAGNEMENT :

Le Comité Citoyen de l'Alimentation propose au participant-e-s de la Caisse de définir leur montant de cotisation en utilisant les repères ci-dessous. Les trois critères vont déterminer 3 montants de cotisations différents (ou pas...). Les montants de cotisation pourraient être modifiés tous les 3 mois.



CAISSE ALIMENTAIRE COMMUNE LES 5 LIEUX DE DISTRIBUTION CONVENTIONNÉS



LES POINTS DE CONVERGENCE :

- Gouvernance collégiale et transparente (asso, coopérative)
- Mixité sociale, inclusion et prix unique pour tou.tes
- Soutien aux producteurs via une rémunération correcte du travail
- Lien direct aux producteurs, basé sur la confiance et pas uniquement les labels
- Choix des approvisionnements : majoritairement des produits bio et/ou locaux, identifiés comme éthiques. Volonté d'avoir un impact positif sur le modèle agricole
- Grande variété de produits liée à la complémentarité entre les différents lieux

LES POINTS DE VIGILANCE :

- La durabilité économique des structures : fragilité des financements, difficulté à trouver un modèle économique viable
- Problématiques de local/lieu difficile à trouver
- Repose énormément sur le bénévolat



Enjeu :
RENFORCER ET SÉCURISER LES INITIATIVES EXISTANTES

Perspective :
DÉPLOYER DE NOUVELLES INITIATIVES CITOYENNES, AVEC LES CRITÈRES RETENUS CI-DESSUS

tav-montpellier.xyz



PROCESSUS DE PRISE DE DÉCISION

PROPOSITION DU COMITÉ CITOYEN DU 1 OCTOBRE 2022

UNE DÉCISION DOIT ÊTRE PRISE...

Le groupe ou la personne porteuse de la proposition doit la présenter clairement à l'assemblée. Un tour de parole peut être nécessaire pour des questions éclaircissements.

NB : Il est préférable de laisser un temps de réflexion avant d'entamer le processus de prise de décision.

RECHERCHE DU CONSENSUS



- 1* Tout le monde tombe d'accord
- 2* Une ou des personnes ne sont pas entièrement d'accord mais "peuvent vivre avec" la décision

TEMPORALITÉ DE LA PRISE DE DÉCISION
L'intervention d'un animateur peut être sollicitée par le groupe pour accompagner la prise de décision. Les animateurs peuvent aussi inviter le groupe à accélérer le processus et voter.



La MonA – Monnaie Alimentaire



Points de vente ▾ Comptoirs des habitants ▾ Aide ▾ Actualités ▾ Adherent ▾

À ce jour

- ✓ 69 utilisateurs
- ✓ 14 Points de vente
- ✓ 1 Comptoirs des habitants

Rubriques

- Commerce alimentaire **4**
- Marchés **11**

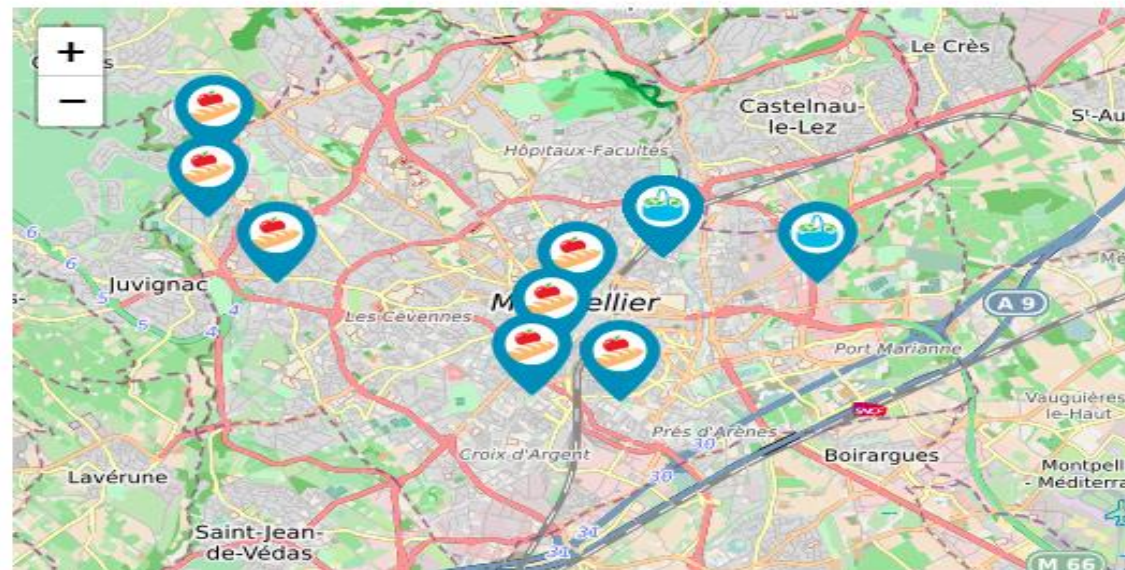
Solde e-mlc : 100 eMonA

Payer ma cotisation

Mon code de paiement

Dernières opérations

Situer les Prestataires



Actualités

3 points de vente prêts pour la MonA

Vous pouvez dès maintenant, dépenser vos MonA dans 3 lieux : La Cagette au 19 Av. Georges Clemenceau L'Esperluette 3 rue Marcellin...

[LIRE LA SUITE](#)

Crée le 20/02/2023

MonA, la Monnaie Alimentaire de la caisse !

Le comité

citoyen a décidé du nom de la monnaie samedi 28 janvier, la MonA (Monnaie Alimentaire)

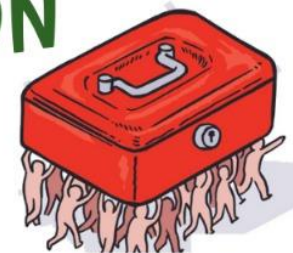
Crée le 30/01/2023

Lancement de la Caisse Alimentaire Commune – janvier 2023





COMITÉ CITOYEN DE L'ALIMENTATION PROGRAMME 2023



BIO
en HAUTS-DE-FRANCE

www.bio-hautsdefra



CHRONOLOGIE CONVENTIONNEMENT

26 NOVEMBRE 2022

#1 COMITÉ CITOYEN

SÉANCE SUR LES SYSTÈMES ALIMENTAIRES

quel est notre système alimentaire actuel ? quels sont les enjeux en termes d'environnement, de santé, d'égalité ? Que serait un système alimentaire durable ?

3 AVRIL 2023

SÉANCE INTERMÉDIAIRE

- 1/ Types de lieux à conventionner
- 2/ Approfondissement critères
- 3/ Création d'un questionnaire pour conventionnement de lieux
- 4/ Début des visites

13 MAI 2023

#5 COMITÉ CITOYEN

ATELIER SUR LE CONVENTIONNEMENT

- Critères de conventionnement :
- 1/ local, circuit court, relation producteurs
 - 2/ qualité environnementale et santé
 - 3/ modèle économique, marges
 - 4/ praticité des lieux

10 DÉCEMBRE 2022

#2 COMITÉ CITOYEN

ATELIER SUR LE CONVENTIONNEMENT

- 1/ une expérimentation pour perturber l'ordre existant (aide alimentaire, circuits de distribution industriels, etc)
- 2/ Une expérimentation pour accompagner la transition vers plus de durabilité (préservation des écosystèmes, santé, justice sociale, etc)
- 3/ Soutenir des structures et initiatives existantes engagées sur le terrain et portant une ambition de solidarité

25 MARS 2023

#3 COMITÉ CITOYEN

ATELIER SUR LE CONVENTIONNEMENT

- 1/ Discussion autour des critères
- 2/ Identifier des lieux que l'on souhaite conventionner et les placer sur la carte

22 AVRIL 2023

#4 COMITÉ CITOYEN

DISCUSSION AVEC DES PRODUCTEURS

- 1/ En quoi la caisse et comment pourrait-elle répondre aux enjeux agricoles ? Comment ce projet articule la solidarité alimentaire et solidarité agricole ?
- 2/ Présentation de la grille des critères de conventionnement
- 3/ Présentation des 7 lieux visités

23 MAI 2023

SÉANCE INTERMÉDIAIRE

Retour sur la première vague de visites
Organiser la deuxième vague de visite (en fonction des quartiers où l'offre manque)

PREMIÈRE VAGUE
VISITES DE LIEUX

DEUXIÈME VAGUE
VISITES DE LIEUX

B
en H

www.bi



Plan bio financé par :



Le processus de conventionnement

PRATICITÉ ET ACCESSIBILITÉ



- 😊 Situé au centre ville avec beaucoup de participant-es à la caisse, proche d'autres lieux conventionnés
- 😊 Possibilités de faire toutes les courses (3500 références)
- 😊 Situé à moins de 100mètres du Tram Ligne 4 Sains Guilhem Courreau; garage vélo et accessible en fauteuil roulant. Difficile de se garer.
- 😊 Ouvert lundi 14h30-19h30; de mardi à samedi 9h-19h30

QUALITÉ ENVIRONNEMENTALE ET SANTÉ



- 😊 Tous les produits sont issus de l'agriculture biologique (AB, Déméter, Nature & Progrès). Label Biocoop "avec nos paysans associés" et "Bio équitable en France"
- 😊 Partenaires de Oc Consigne, rayon Vrac,
- 😊 Gros rayon de fruits et légumes, produits transformés en quantité limitée

RELATION AVEC LES PRODUCTEURS



- 😊 Se fournissent localement auprès de certains producteurs (principalement produits frais). Saisonnalité (pas de tomates en hiver. Pour les produits internationaux vont au plus près de l'existant (ex: avocats d'Espagne)
- 😞 Travaillent en direct avec environ 80 producteurs. La plupart des produits du magasin (85%) passe par les centrales d'achat de Biocoop, qui achètent aux producteurs
- 😊 Ne négocient pas les prix avec les producteurs par principe. Partagent un tableau de cultures avec les maraichers pour essayer de planifier.

MODÈLE ÉCONOMIQUE, GOUVERNANCE ET ÉTHIQUE



- 😊 Entreprise privée à mission ESS (Loi Hamon): pas coopérative mais comité consultatif des salariés. Au niveau de la Coopérative Biocoop les producteurs et consommateurs ont des sièges.
- 😊 Prix élevés sauf sur fruits et légumes. Marge variable, plafonnée à 30%; réduite sur les fruits et légumes, les produits ultra frais et le vrac. Réinvestissement intégral des bénéfices dans l'entreprise.
- 😊 73 salariés, presque tous en CDI. Salaire 10% au dessus de la convention collective. Une partie des bénéfices est reversée en intéressement pour les salariés.
- 😊 Collectes solidaires 2 fois/an, marge reversée à des associations; fournit Vrac et l'Esperluette sans marge; dons à des associations étudiants.

RELATION ENTRE LA STRUCTURE ET LE COMITÉ CITOYEN



- 😊 Gérant très ouvert et intéressé par le projet de la Caisse, car l'agriculture biologique ne doit pas être réservée à une élite. Considère que l'objet social fait partie du rôle de son magasin. Biocoop finance des expérimentations de caisse à petite échelle dans d'autres régions.

LES ÉTAPES DU CONVENTIONNEMENT POUR LA CAISSE ALIMENTAIRE COMMUNE

PROPOSITION DE POINT DE VENTE



Point de vente cité par:

- membre comité citoyen,
- expérimentateurs (via wiki), ou
- à l'initiative du point de vente

VISITE ET VALIDATION



Point de vente proposé pour visite (par un référent comité citoyen)



Point de vente visité en attente de validation par le comité citoyen

DECISION

Deux modes de prise de décision :

- **Lieu de distribution:** discussion en plénière puis décision au consensus>consentement>majorité
- **Producteur/transformateur:** validé par défaut sur proposition du référent du comité citoyen, si opposition part en plénière



Point de vente validé, en attente d'inscription



Point de vente validé avec des réserves (en fonction de la grille de critères)



Point de vente refusé

INSCRIPTION À LA MONA

Deux modes d'inscription:

- **Lieu de distribution:** visite technique par l'équipe de pilotage pour inscription
- **Producteur/transformateur:** visite par membres du comité citoyen formés à l'inscription

Points de vente actifs



Lieu de distribution inscrit à la MonA



Producteur inscrit à la MonA

Points de vente inactifs



Problème technique détecté lors de la visite, en attente de résolution



Impossible de résoudre le problème technique



en

www.b



MonA

Carte -conventionnement Caisse ...

187 vues
Dernière modification effectuée il y a quelques secondes

- Ajouter un calque
- Partager
- Aperçu

☑ Lieux conventionnement comité c...

Style appliqué par Processus validation

- Lieu cité (19)
- Lieu ouvert MonA (15)
- Lieu proposé pour visite (10)
- Lieu validé en cours d'inscri... (3)
- Lieu visité par Comité - marc... (3)
- Lieu ouvert MonA - Marché (1)
- Lieu refusé par Comité (1)
- Lieu validé en attente résolut... (1)
- Lieu visité par Comité (marc... (1)

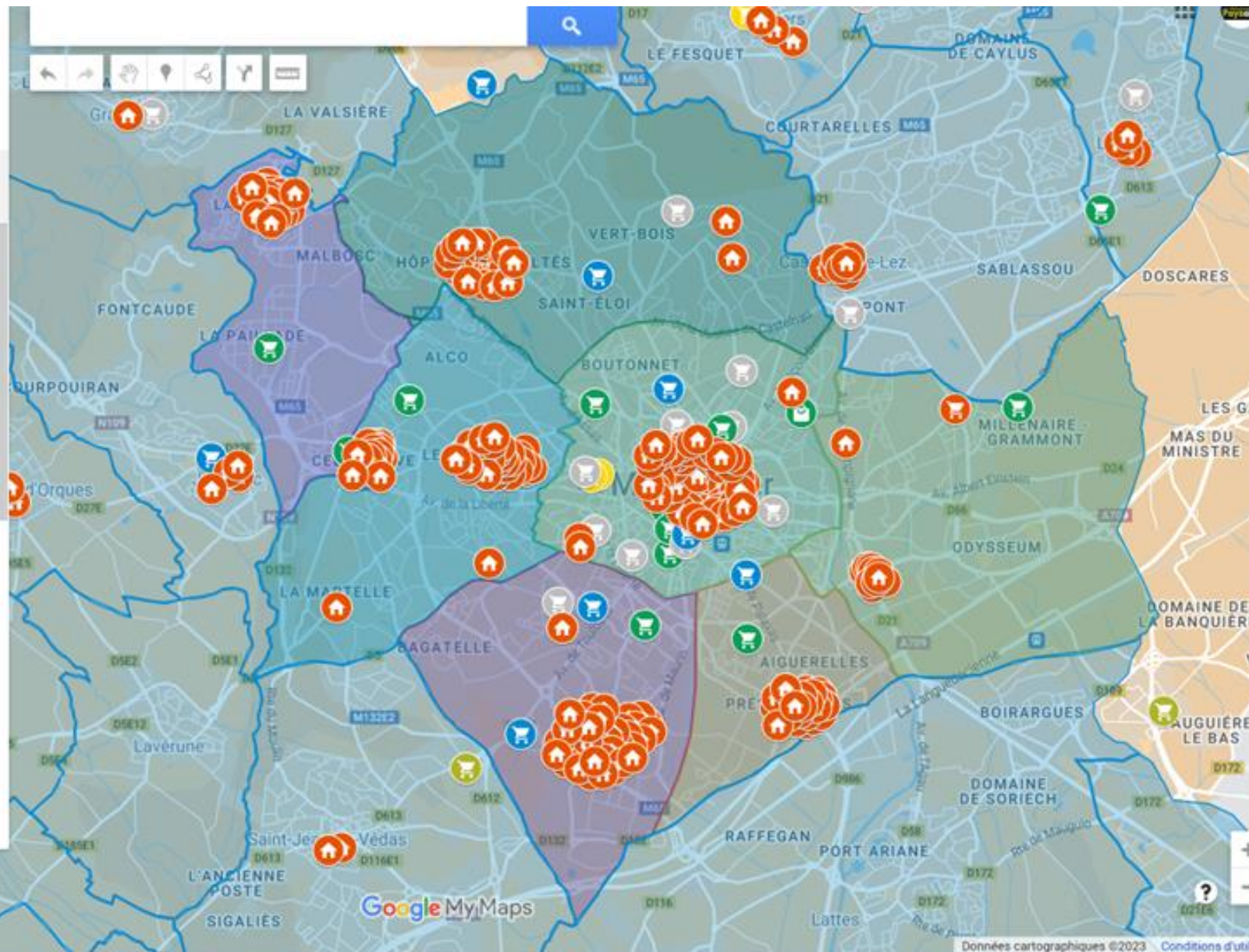
☐ Répartition géographique Comité ...

☐ Maison pour tous

☑ Grand quartier

Style appliqué par nom

- Centre (1)
- Croix d'Argent (1)



BIO
en HAUTS-DE-FRANCE

www.bio-hautsde-france.fr



Plan bio financé par :



La dimension économique

- Modes de financement de la caisse
 - Cotisations « citoyennes »
 - Fléchage de financement publics
 - Contribution des entreprises
- Modélisation à l'échelle de la Métropole

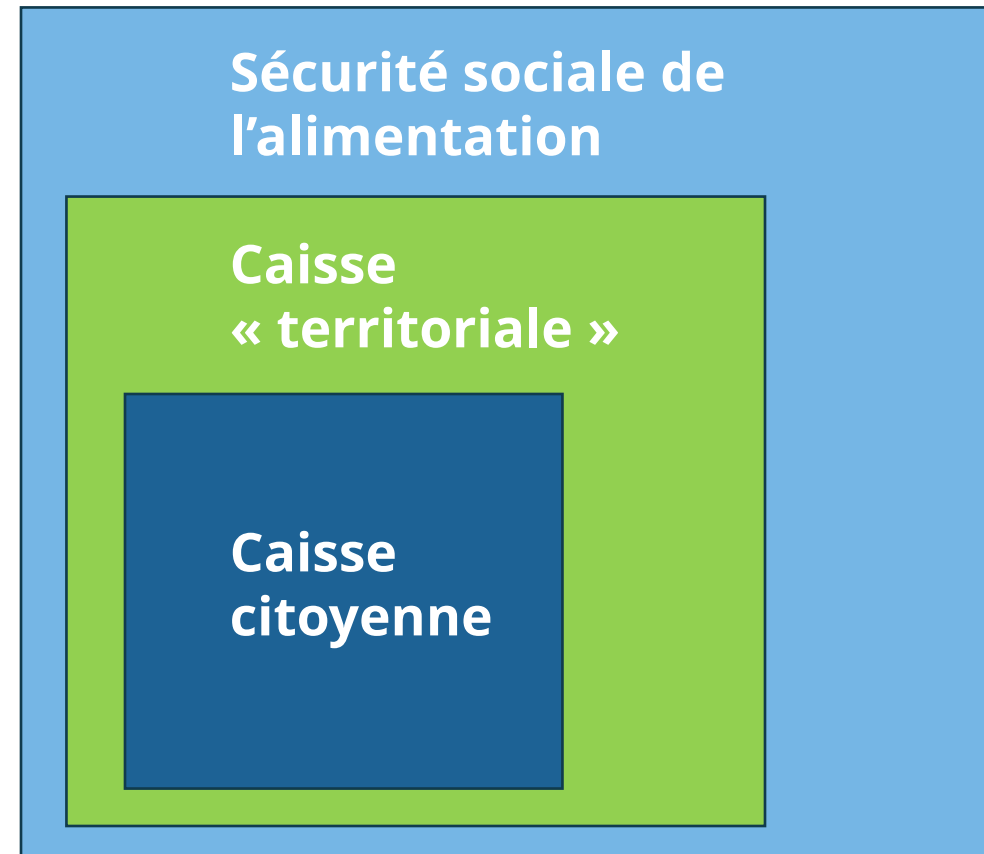
Projections en croisant la composition de la population et l'expérimentation.

- Economie locale / valeurs matérielles et immatérielles

Chiffres d'affaire « monA »

Mutualisation / Coopération

- Promotion de modèles économiques « vertueux »



BIO
en HAUTS-DE-FRANCE

www.bio-hautsdefrance.org



Plan bio financé par :





LA CAISSE EN CHIFFRES

DONNÉES DE MI FÉVRIER AU 1ER OCTOBRE



1

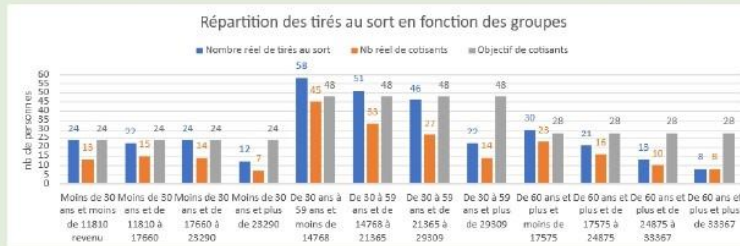
COMBIEN SOMMES NOUS DANS LA CAISSE ?

47 au Comité Citoyen
52 Partenaires
332 Tiré.e.s au sort



Total
431

Objectif initial de 400 tiré.e.s au sort cotisants



Après les réunions d'accueil nous sommes **353** enregistré.e.s à la MonA dont **325 Cotisant.e.s** 7 Cotisant.e.s (= avoir cotisé au moins une fois).

Parmi les Cotisant.e.s on compte **311 Acheteur.euse.s** (= avoir acheté au moins une fois)

2

COTISATIONS VERSÉES DEPUIS LE 18/02/23

Rappel : Chaque foyer reçoit 100 MonA contre une cotisation libre et guidée (sans justificatif)

Total des cotisations versées = 71 927€

Total des dons versés = 905€

Soit un total versé de 72 832€

Utilisation Budget Caisse = 44 325€

3

ACHATS

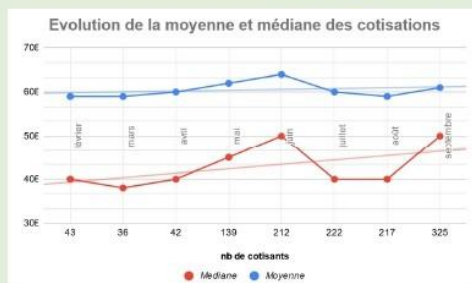
Près de **4 000 achats** depuis le début, pour un montant total de **102 360€**.

Top 3 des points de vente au 1er septembre :

- 50%** des achats à la **Cagette**
- 23%** à la **Biocoop du Courreau**
- 13%** chez les **Producteurs** (tout marchés confondus)

4

EVOLUTION DES COTISATIONS



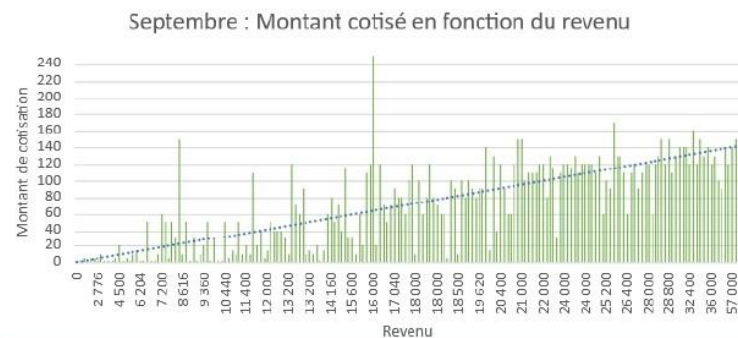
En septembre, sur **269** cotisant.e.s la **moyenne** des cotisations est de **61€**. La moitié des cotisant.e.s versent un montant de cotisation inférieur à **50€**, l'autre moitié un montant supérieur.

En août, sur **217** cotisant.e.s la **moyenne** des cotisations est de **59€**. La moitié des cotisant.e.s versent un montant inférieur à **40€**, l'autre moitié un montant de cotisation supérieur.

5

LIEN ENTRE ÂGE, NIVEAU DE REVENU ET COTISATIONS...

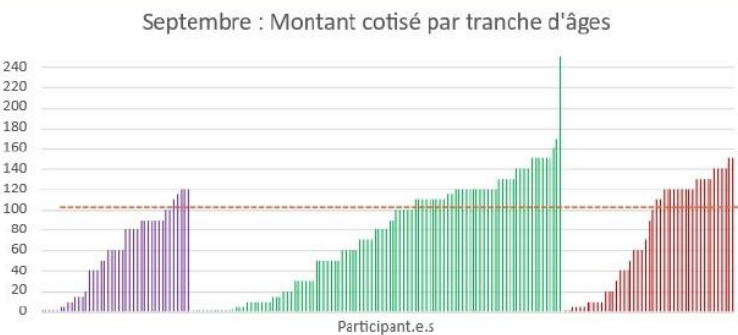
- Les cotisations semblent corrélées au niveau de revenu par part déclaré par les participant.e.s



- Une tendance des plus jeunes à cotiser de plus faibles montants quelque soit leur niveau de revenu

En moyenne les moins de 30 ans cotisent à hauteur de 57€, contre 75€ pour les 30-59 ans et pour les plus de 59 ans.

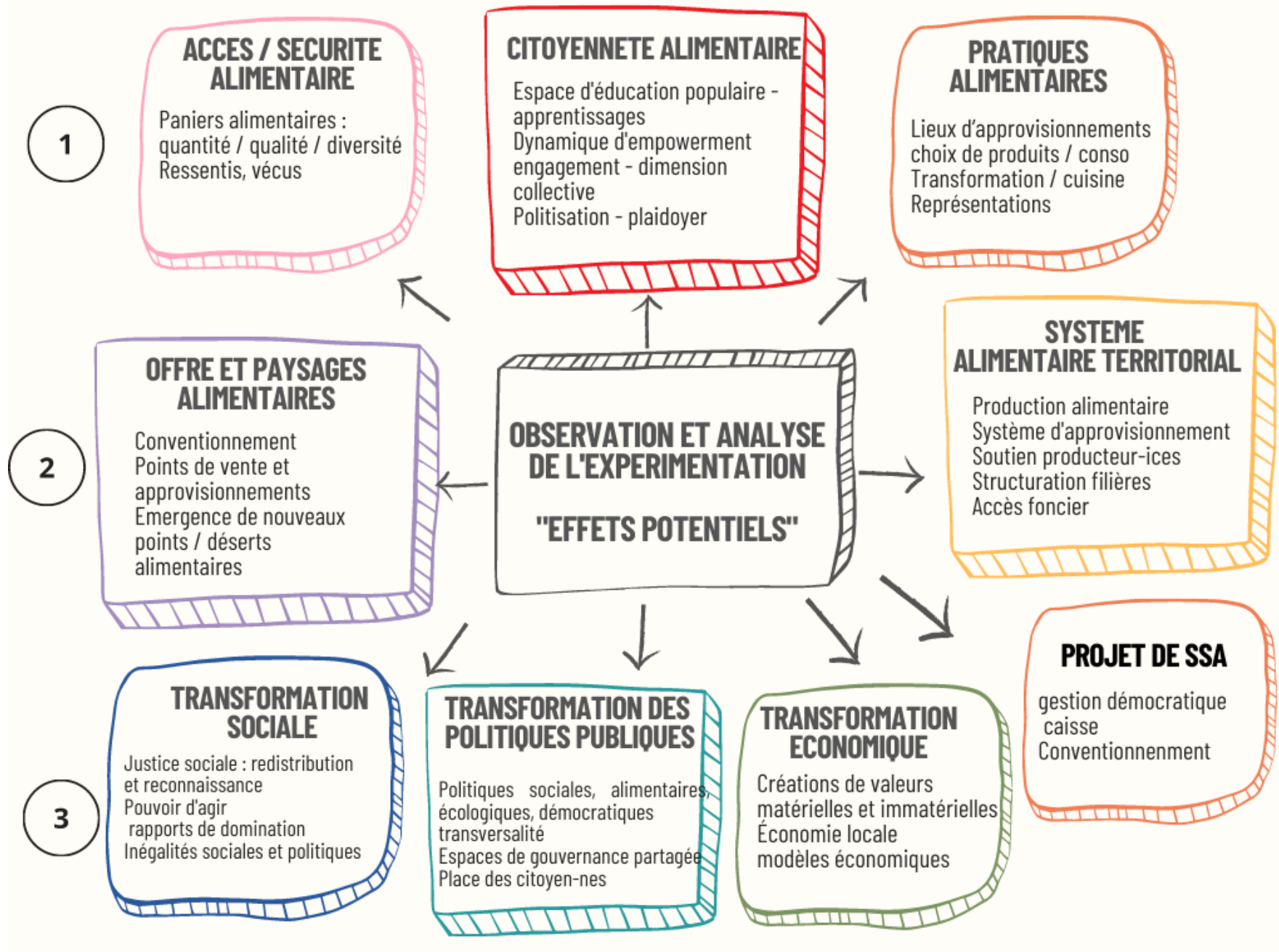
La moitié des plus jeunes cotisent un montant inférieur à 60€, l'autre moitié un montant supérieur. Pour les 30-59 ans la cotisation médiane est de 80€, et de 90€ pour les plus de 59 ans.



BIO
en HAUTS-DE-FRANCE

www.bio-hautsdefrance.fr





BIO
en HAUTS-DE-FRANCE

www.bio-hautsdefrance.org



Plan bio financé par :



Les territoires agissent

Exemple de l'ordonnance verte de Strasbourg



BIO
en HAUTS-DE-FRANCE

www.bio-hautsdefrance.org



Plan bio financé par :



Présentation du dispositif Ordonnance Verte

BIO

en HAUTS-DE-FRANCE

Elisa THIL – chargée de mission - Ville de Strasbourg

Elisa.thil@strasbourg.eu



BIO
en HAUTS-DE-FRANCE

www.bio-hautsdefrance.org



Plan bio financé par :



Présentation du dispositif



BIO
en HAUTS-DE-FRANCE

www.bio-hautsdefrance.org



Plan bio financé par :



Contexte

Perturbateur endocrinien = substance ou mélange de substances altérant les fonctions du système endocrinien et induisant de fait des effets néfastes sur un organisme ou sa progéniture

- Induit des **pathologies** : cancers hormono-dépendants, maladies métaboliques type diabète, troubles de la croissance, du développement ou de la reproduction
- **Substances omniprésentes dans l'environnement quotidien** : produits ménagers, cosmétiques, alimentation, mobiliers, jouets, textiles, ...
- **Existence de « fenêtres d'exposition »** : vie foétale, enfance et puberté

Contexte local : dynamisme de la Ville de Strasbourg

- Engagement dès 2016 pour la réduction progressive des contenants plastiques dans la restauration scolaire
- **Signature en 2018 de la charte « Villes et territoires sans perturbateurs endocriniens » du Réseau Environnement Santé (RES)**
- Co-pilotage du groupe « Perturbateurs endocriniens » du Réseau français des Villes-Santé de l'OMS avec la Ville de Paris



BIO
en HAUTS-DE-FRANCE

www.bio-hautsdefrance.org



Plan bio financé par :



L'ordonnance verte pour les femmes enceintes

Strasbourg.eu
eurométropole

Contexte : Impulsion politique et fort portage du projet

- première expérimentation de la sensibilisation de femmes enceintes aux PE en 2019-2020 → 100 femmes suivies en PMI
- Promesse de campagne de l'équipe municipale élue en 2020
- Priorité dès le début du mandat, portée par l'adjoint à la Maire en charge de la santé, Alexandre FELTZ
- Equipe projet service hygiène et santé environnementale + service santé et autonomie → début en janvier 2022 avec prise d'une délibération et lancement du dispositif en nov. 2022

Objectifs :

- **Protéger la santé des femmes enceintes et du futur enfant** de l'exposition aux perturbateurs endocriniens.
- **Sensibiliser et informer de futures mères sur les dangers des PE** (sources d'exposition, fenêtre de vulnérabilité, impacts potentiels sur la santé) lors d'ateliers interactifs
- **Découvrir l'intérêt d'une alimentation saine** via la remise d'un panier de légumes issus de la filière biologique en fin de séance
- **Accompagner le changement de pratiques et l'adoption de bons gestes au quotidien** pour limiter l'exposition aux PE des femmes enceintes et leur fœtus



BIO
en HAUTS-DE-FRANCE

www.bio-hautsdefrance.org



Plan bio financé par :



L'ordonnance verte, qu'est-ce que c'est ?

Strasbourg.eu
eurométropole

Un dispositif ouvert à **toutes les femmes enceintes habitant Strasbourg**, quels que soient leurs revenus et leur lieu d'habitation.

Il prévoit:

- **Deux ateliers de sensibilisation** aux perturbateurs endocriniens (~ 1h30):
Atelier 1 : Vivre ma grossesse sans perturbateurs endocriniens
Atelier 2 : Repenser mon assiette, pour mon bébé et la planète
- La **mise à disposition gratuite d'un panier de légumes** issu de l'agriculture biologique et de circuit court, **chaque semaine**:
 - Conditionné par la participation au 1^{er} atelier
 - 1 panier de légumes biologiques hebdomadaire (~3kg)
 - ~ 7 mois de dispositif (28 paniers)



BIO
en HAUTS-DE-FRANCE

www.bio-hautsdefrance.org



Plan bio financé par :



Modalités d'inscription



Pré-requis: Habiter Strasbourg et être enceinte

Formulaire à compléter en ligne : <https://www.strasbourg.eu/ordonnance-verte>

Ordonnance remplie par un professionnel de santé (médecin généraliste, gynécologue ou sage-femme).
Le certificat de grossesse est également accepté.

Suivi de dossier: chaque femme peut suivre son dossier sur le site monstrasbourg

Permanence téléphonique: 03.68.98.68.97
les lundis et mardis de 9h à 12h - les mercredis et jeudis de 14h à 17h

Mail : ordonnanceverte@strasbourg.eu



BIO
en HAUTS-DE-FRANCE

www.bio-hautsdefrance.org



Plan bio financé par :

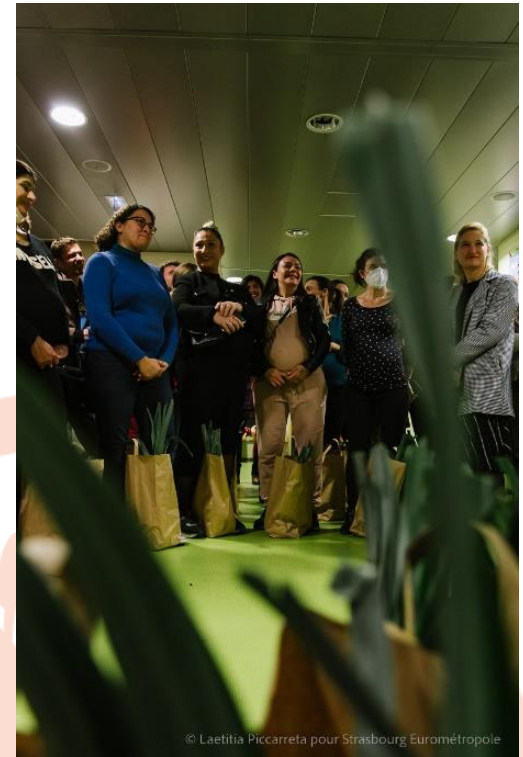


Modalités de mise en œuvre – année d'expérimentation 2022-2023



- Lancement : 15 novembre 2022.
- **Ateliers :**
 - Prestation réalisée par un groupement de 4 intervenants (éco-conseillers & diététicienne), coordonné par *l'Avis en Vert*
 - 7 lieux (CSC, CMS), proposés à différents horaires et répartis équitablement sur le territoire
- **Paniers :**
 - Producteur principal : *La Ferme St André*, producteur secondaire (en cas de difficulté d'approvisionnement par le producteur principal) : *Les Jardins de la Montagne Verte*
 - 14 lieux de distribution (CSC, médiathèque, MUS, points de distribution du producteur, ...) et 18 créneaux du lundi au samedi, répartis équitablement sur le territoire
- Objectif **800 bénéficiaires** sur 1 an → atteint en septembre 2023.
- **Budget :**
 - **Séances de sensibilisation aux perturbateurs endocriniens : 45 000€ TTC**
 - **Distribution des paniers de légumes : 270 000 € TTC**
 - **Mobilisation du public** (services civiques, médiation par des étudiants en santé, communication, ...) : **30 000€ TTC**

→ **Total de 345 000€ TTC**



BIO
en HAUTS-DE-FRANCE

www.bio-hautsdefrance.org



Plan bio financé par :



Mobilisation du public :

Assurer l'équité territoriale et cibler les quartiers les plus fragiles via divers relais :

- **Les professionnels de santé** : soignants libéraux (informés par courrier lors du lancement), CMS, PMI, MUS
- **CPAM** : courrier d'information envoyé courant novembre aux bénéficiaires de la Complémentaire Santé Solidaire
- **Les partenaires en territoires** : CSC, Maison Sport santé, appui des Directions de territoires

Une communication grand public :

- **Réseaux sociaux, site internet de la ville, affichage**
- **Large couverture presse**: Articles dans le Monde, Libération ou Les échos, Séquences sur TF1, M6, BFM Alsace, France Télévision (Maison des Maternelles, Magazine de la santé, ...) ainsi que des interview radio dont Radio-Canada)



BIO
en HAUTS-DE-FRANCE

Des actions de médiation :

- **Équipe mobile de médiation Santé** (étudiants en médecine et pharmacie), **services civiques**

www.bio-hautsdefrance.org



Plan bio financé par :



Bilan



BIO
en HAUTS-DE-FRANCE

www.bio-hautsdefrance.org



Plan bio financé par :



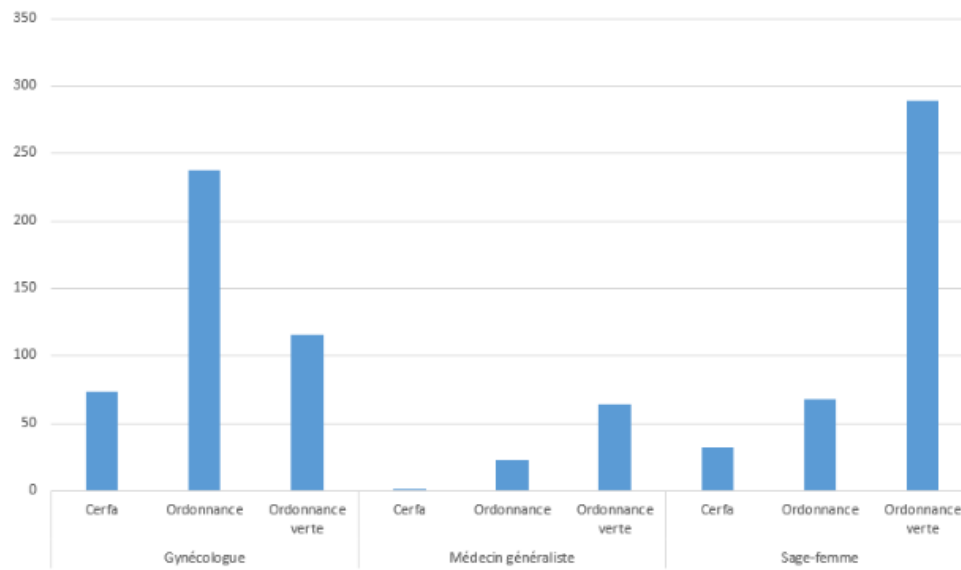
Bilan quantitatif à la date du 6 novembre 2023



- Nombre d'inscrites : 800 (QPV : 16,61%, PMI : 12,76%)
- 60 ateliers n°1 réalisés et 752 participantes
- 47 ateliers n°2 réalisés et 515 participantes
- + de 13 000 paniers délivrés depuis janvier 2023
- Forte implication des professionnels de santé du territoire : prescriptions d'ordonnances vertes faites majoritairement par les sages-femmes

Site internet de la ville	6.22 %
Professionnel.le de santé	35.23 %
Affiches / flyers	15.50 %
Réseaux sociaux	7.12 %
Presse, radio, TV	11.62 %
Courrier CPAM	1.98 %
Bouche à oreille	30.27 %
Autre	4.59 %

Répartition des documents utilisés lors de l'inscription en fonction des professionnels de santé prescripteurs



BIO
en Hauts-de-France

www.bio-hautsdefrance.org



Plan bio financé par :

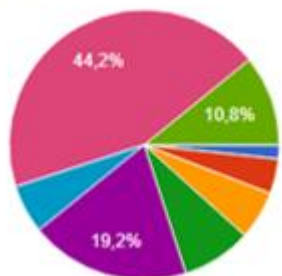


1^{er} bilan qualitatif : questionnaire avril 2023 (132 répondantes)

▶ Tranche de revenus :

- 43% des femmes interrogées gagnent entre 1200 et 2000 € net
- 35% des femmes interrogées gagnent plus de 2000 €
- 20% des femmes interrogées gagnent moins de 1200 € net ou n'ont pas de salaire

▶ Niveau de diplôme :



- Pas de diplôme
- CAP, BEP
- Baccalauréat
- DEUG, BTS, DUT, DEUST
- Licence, licence professionnelle, BUT
- Maîtrise
- Master, diplôme d'études approfondies, diplôme d'études supérieures spécialisées
- Doctorat, habilitation à diriger des recherches

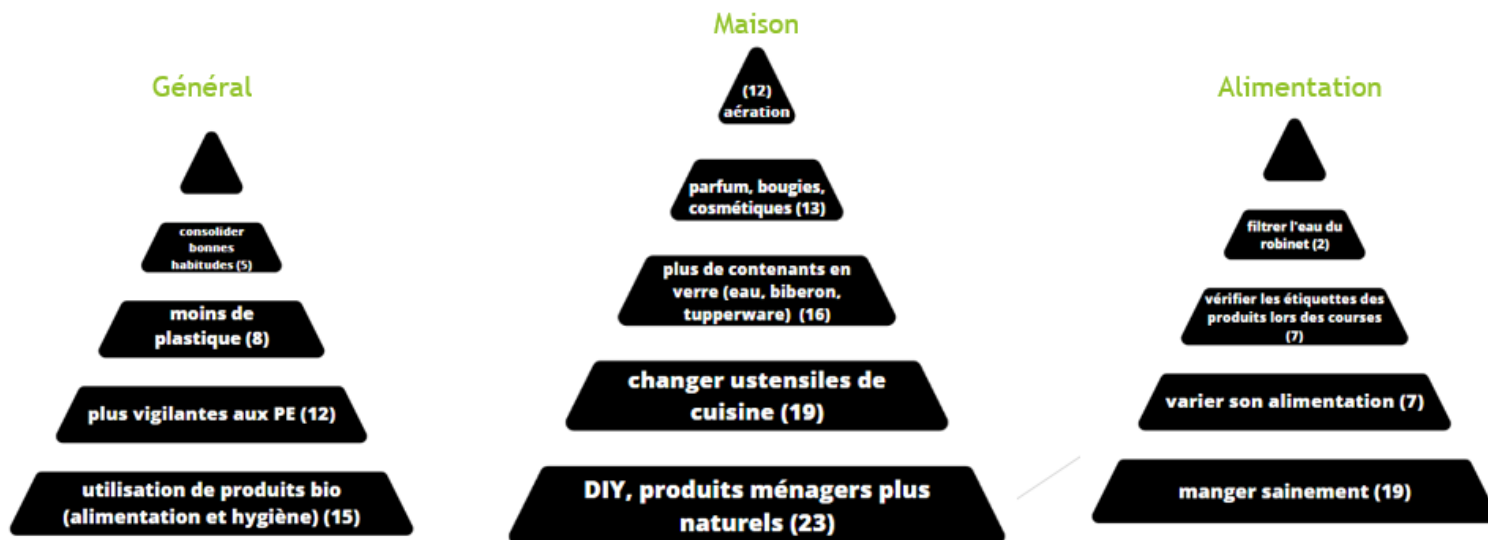
BIO
en HAUTS-DE-FRANCE

www.bio-hautsdefrance.org



Ateliers

- ▶ Suite aux ateliers, les bénéficiaires ont réussi à modifier certaines de leurs habitudes
- ▶ Les parenthèses représentent le nombre d'occurrences de chaque item, sur 128 réponses



Paniers

- 97% des femmes interrogées affirment que le contenu des paniers leur convient
- 99% des femmes interrogées affirment avoir réussi à intégrer les légumes des paniers dans leur alimentation

Plan bio financé par :



1^{er} bilan qualitatif : focus groupe

○ En conclusion, le dispositif permet :

- Un impact sur la personne bénéficiaire mais aussi de manière plus globale sur le couple et les personnes environnantes en terme de sensibilisation et de changements de pratiques.
- De contribuer à une répartition des rôles dans le couple pendant la grossesse et après l'accouchement.
- Une prise de conscience et/ou une piqûre de rappel pour reprendre certaines anciennes habitudes, être à nouveau vigilant.
- Le passage de la théorie à la pratique (favoriser le lien entre certaines pratiques et les perturbateurs endocriniens).
- De changer des pratiques : abandonner les produits de consommation néfastes, cuisiner de nouveaux légumes, chercher de nouvelles recettes, acheter des produits bio.
- Une sensibilisation durable (qui s'inscrit dans la durée).
- De créer du liant : échange sur les bonnes pratiques avec d'autres femmes enceintes.
- De bénéficier d'une expertise dans le domaine et de disposer d'informations fiables.



BIO
en HAUTS-DE-FRANCE

www.bio-hautsdefrance.org



Plan bio financé par :



Pérennisation du dispositif



BIO
en HAUTS-DE-FRANCE

www.bio-hautsdefrance.org



Plan bio financé par :



Pérennisation du dispositif

Strasbourg.eu
eurométropole

- À partir de **janvier 2024**
- Pour une durée de **3 ans**
- 2 ateliers de **1h45**
- Pour **1 500 femmes enceintes ou en parcours PMA** habitant à Strasbourg, avec distribution de paniers de légumes sur le principe d'une **durée solidaire** selon le quotient familial (QF) :
 - QF < 957 € : 7 mois de paniers
 - 957 < QF < 1 602 € : 4 mois de paniers
 - 1 602 € < QF : 2 mois de paniers
- Budget : **655 000 € TTC/an**
 - Ateliers : 140 000 €
 - Paniers : 390 000 €
 - Mobilisation du public : 60 000 €
 - Externalisation de la gestion administrative : 65 000 €
- **Élargissement de la sensibilisation** : quelques proches des bénéficiaires pourront participer aux ateliers de sensibilisation s'ils le souhaitent
- Mobilisation des **co-financements** en cours
- Développement des partenariats (animation des points de distribution et nouveaux lieux d'accueil) en cours



BIO
en HAUTS-DE-FRANCE

www.bio-hautsdefrance.org



Plan bio financé par :



Merci de votre attention !

d.beun@bio-hdf.fr



BIO
en HAUTS-DE-FRANCE

www.bio-hautsdefrance.org



Plan bio financé par :

